

校訂課程：行遍天下（五）

課程主題：高雄港

壹、設計理念：

一、課程設計緣起與背景

臺灣屬於海島型國家，經濟成長主賴貿易維繫，而對外貿易運輸又多集中於海運，國際貿易之貨物經由海運承運，由此可見海運對臺灣之重要，因此海運扮演著促進台灣經濟發展的重要角色。

本課程之設計乃以學校本校課程「行遍天下」為主，並配合鄉土教學、以在地特色為重點，推廣本土遊學教育融入本位課程，結合海洋首都美好願景所發展而出，使孩子們從中體會到多元文化的價值。

教材活動的進行以孩子為出發點去思考，引導孩子用心去感受並重新發現生活周遭的各項人事物，進而發展出愛鄉護土之情感。希望藉由此課程之實施，引領孩子用心認識、愛惜高雄港區，並提昇學生搜尋資料及資訊整合的能力並能增進其對研究方法，並藉由本土實察活動，培養學子愛護家鄉文化的情操。

二、核心素養

單元一、高雄港的海陸聯運學習重點：教材配合在地建設，學生能了解臺灣的地理位置、自然環境，與歷史文化的發展有關聯性。課程內容討論自然環境會影響經濟的發展，經濟的發展也會改變自然環境。學生學習課程，關注社會、自然、人文環境與生活方式的互動關係。學生透過適當的管道蒐集社會議題的相關資料，並兼顧不同觀點或意見。在學習過程中，呼應核心素養：學生關注生活問題及其影響，敏覺居住地方的社會、自然與人文環境變遷，並思考解決方法。並且建立良好的人際互動關係，養成尊重差異、關懷他人及團隊合作的態度。

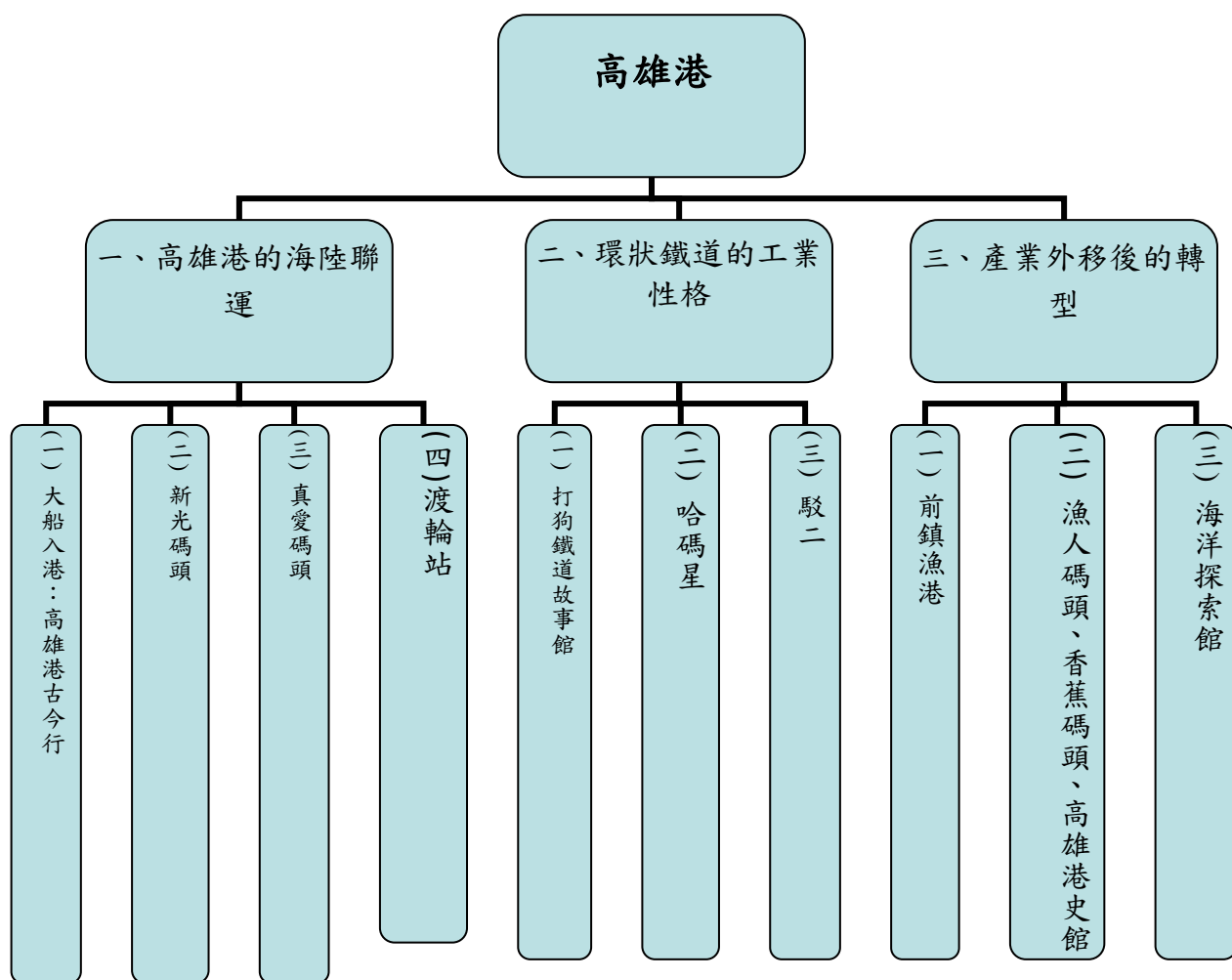
單元二、環狀鐵道的工業性格學習重點：學生能透過教材關注社會、自然、人文環境與生活方式的互動關係。並能摘取及整理社會議題相關資料的重點，判讀其正確性及價值，並加以描述和解釋。教材內容方面學生透過課程能了解交通運輸與產業發展會影響城鄉與區域間的人口遷移及連結互動。以及經濟型態的變遷會影響人們的生活。呼應核心素養社-E-A2 關注生活問題及其影響，敏覺居住地方的社會、自然與人文環境變遷，並思考解決方法。社-E-B1 透過語言、文字及圖像等，理解並解釋人類生活相關資訊，促進與他人溝通。

單元三、產業外移後的轉型課程設計校外參訪活動，學生能參與各項活動，適

切表現自己在團體中的角色，協同合作達成共同目標。在活動過程中運用美感與創意，解決生活問題，豐富生活內涵。實踐環境友善行動，珍惜生態資源與環境。教材內容設計，包括各類資源的分析與判讀；正向面對生活美感與創意的多樣性表現。人類對環境及生態資源的影響。珍惜生態資源與環境保護情懷的展現。呼應核心素養綜-E-C2 理解他人感受，樂於與人互動，學習尊重他人，增進人際關係，與團隊成員合作達成團體目標。綜-E-B3 覺察生活美感的多樣性，培養生活環境中的美感體驗，增進生活的豐富性與創意表現。綜-E-C3 體驗與欣賞在地文化，尊重關懷不同族群，理解並包容文化的多元性。

總綱核心素養面向	總綱／核心素養項目	領綱核心素養具體內涵	主要教學內容
A 自主行動	A2 系統思考與解決問題	社-E-A2 關注生活問題及其影響，敏覺居住地方的社會、自然與人文環境變遷，並思考解決方法。	一、高雄港的海陸聯運 二、環狀鐵道的工業性格
	B1 符號運用與溝通表達	社-E-B1 透過語言、文字及圖像等，理解並解釋人類生活相關資訊，促進與他人溝通。	二、環狀鐵道的工業性格
B 溝通互動	B3 藝術涵養與美感素養	綜-E-B3 覺察生活美感的多樣性，培養生活環境中的美感體驗，增進生活的豐富性與創意表現。	三、產業外移後的轉型
	C2 人際關係與團隊合作	社-E-C2 建立良好的人際互動關係，養成尊重差異、關懷他人及團隊合作的態度。 綜-E-C2 理解他人感受，樂於與人互動，學習尊重他人，增進人際關係，與團隊成員合作達成團體目標。	一、高雄港的海陸聯運 三、產業外移後的轉型
C 社會參與	C3 多元文化與國際理解	綜-E-C3 體驗與欣賞在地文化，尊重關懷不同族群，理解並包容文化的多元性。	三、產業外移後的轉型

貳、主題與單元架構



主題	單元	活動名稱/節數安排	單元目標	校本素養指標
高雄港 21 節	一 高雄港的 海陸聯運 (6)	(一) 大船入港：高雄港古今行(3)	1、認識高雄港區的歷史背景及地理位置。 2、了解各港區的功能及認識停泊船隻類別。	社-E-A2 社-E-C2
	(二) 新光碼頭(1)			
(三) 真愛碼頭(1)				
(四) 渡輪站(1)				
二、 環狀鐵	(一) 打狗鐵道故事館(2)	1.了解打狗鐵道園區、哈碼星及駁二等地名的由來及歷史 2.了解「藝術」在日常生活的應用。	社-E-A2 社-E-B1	
	(二) 哈碼星(2)			

道的工業性格 (7)	(三) 駁二(3)		
	三、產業外移後的轉型 (8)	(一) 前鎮漁港(3) (二) 漁人碼頭、香蕉碼頭、高雄港史館(3) (三) 海洋探索館(3)	1、了解時代變遷，產業外轉，高雄港的角色轉型。

參、學習活動設計

《單元一》高雄港的海陸聯運

領域／科目／跨領域		彈性課程		
實施年級		五年級	總節數	共 6 節， 240 分鐘
(聚焦之)單元名稱		一、高雄港的海陸聯運		
設計依據				
學習重點	學習表現	2a-III-1 關注社會、自然、人文環境與生活方式的互動關係。A2 3b-III-1 透過適當的管道蒐集社會議題的相關資料，並兼顧不同觀點或意見。B1/C2	核心素養	社-E-A2 關注生活問題及其影響，敏覺居住地方的社會、自然與人文環境變遷，並思考解決方法。 社-E-C2 建立良好的人際互動關係，養成尊重差異、關懷他人及團隊合作的態度。
	學習內容	Ab-III-1 臺灣的地理位置、自然環境，與歷史文化的發展有關聯性。 Ab-II-2 自然環境會影響經濟的發展，經濟的發展也會改變自		

		然環境。	
概念架構		導引問題	
		<p>1、高雄港區的歷史背景及地理位置為何？</p> <p>2、各港區的功能及認識停泊船隻類別有哪些？</p>	
議題融入	議題／學習主題	【海洋教育】 B.海洋社會	
	議題實質內涵	海 E4 認識家鄉或鄰近的水域環境與產業。	
與其他領域／科目的連結		社會	
教材來源		自編教材	
學習目標			
<p>1. 能主動參與溝通與協調。</p> <p>2. 能主動蒐集並整理高雄港相關資料。</p> <p>3. 能將所蒐集之資料進行分類。</p> <p>4. 能樂於與人分享蒐集的社區歷史。</p> <p>5. 能應用文書處理系統整理資料。</p>			

節數	學習活動設計		
	學習引導內容及實施方式 (含時間分配)	學習評量	備註

<p>第一 ~ 三 節</p>	<p>壹、準備活動 ~開學準備~ ~引起動機~ 1. 教師先揭示高雄港照片，並引導學生回想對高雄港的印象。 2. 如果一個外地人要你介紹高雄港時，你要介紹什麼？如何介紹？</p> <p>貳、發展活動 (活動一) 大船入港：高雄港古今行 1. 課前準備：學生從網路、實地 訪談……等方式搜集高雄港區的相關資料。 2. 請學生閱讀文本後摘錄重點。 3. 將所有找到的資料剪貼在字卡上，進行分類整理。 4. 全班共同完成介紹高雄港歷史的完整架構圖。 5. 教師歸納。 6. 學生完成學習單。 7. 教師講評與回饋。 ~第 1~3 節結束~</p>	<p>作業 資料搜集整理 學習札記</p>	
<p>教學設備／資源：學習單、相關影片</p>			
<p>第四 節</p>	<p>(活動二) 新光碼頭 1. 課前準備：教師從網路、實地 訪談……等方式搜集高雄港區-新光碼頭的相關資料。 2. 請學生閱讀文本後，思考問題。並回答。 3. 教師補充並歸納。 4. 學生完成學習單。 5. 教師講評與回饋。 ~第 4 節結束~</p>	<p>作業 資料搜集整理 學習札記</p>	
<p>教學設備／資源：學習單、相關影片</p>			
<p>第五 節</p>	<p>(活動三) 真愛碼頭 1. 課前準備：教師從網路、實地 訪談……等方式搜集高雄港區-真愛碼頭的相關資料。 2. 請學生閱讀文本後，思考問題。並回答。 3. 教師補充並歸納。 4. 學生完成學習單。 5. 教師講評與回饋。 ~第 5 節結束~</p>	<p>作業 資料搜集整理 學習札記</p>	
<p>教學設備／資源：學習單、相關影片</p>			

第六節	(活動四) 渡輪站 1. 課前準備：教師從網路、實地 訪談……等方式搜集高雄港區-渡輪站的相關資料。 2. 請學生閱讀文本後，思考問題。並回答。 3. 教師補充並歸納。 4. 學生完成學習單。 5. 教師講評與回饋。 ~第 6 節結束~	作業 資料搜集整理 學習札記	
	教學設備／資源：學習單、相關影片		

《單元二》環狀鐵道的工業性格

領域／科目／跨領域	彈性課程		
實施年級	五年級	總節數	共 7 節， 280 分鐘
(聚焦之)單元名稱	二、環狀鐵道的工業性格		
設計依據			
學習重點	學習表現	2a-III-1 關注社會、自然、人文環境與生活方式的互動關係。A2 3b-III-2 摘取及整理社會議題相關資料的重點，判讀其正確性及價值，並加以描述和解釋。C1/B1	核心素養 社-E-A2 關注生活問題及其影響，敏覺居住地方的社會、自然與人文環境變遷，並思考解決方法。 社-E-B1 透過語言、文字及圖像等，理解並解釋人類生活相關資訊，促進與他人溝通。
	學習內容	Ab-III-2 交通運輸與產業發展會影響城鄉與區域間的人口遷移及連結互動。 Ce-III-1 經濟型態的變遷會影響人們的生活。	
概念架構		導引問題	
<pre> graph TD A[二、環狀鐵道的工業性格] --- B[(一) 打狗鐵道故事館] A --- C[(二) 哈碼星] A --- D[(三) 駁二] </pre>		1.打狗鐵道園區、哈碼星及駁二等地的過去與現代有哪些功能？ 2.「藝術」在日常生活的有哪些應用？	
議題融入	議題／學習主題	【閱讀素養教育】 A.閱讀的歷程	
	議題實質內涵	閱 E5 發展檢索資訊、獲得資訊、整合資訊的數位閱讀能力。	
與其他領域／科目的連結		社會	

教材來源	自編教材
學習目標	
1. 能主動參與溝通與協調。 2. 能主動蒐集並整理高雄港相關資料。 3. 能將所蒐集之資料進行分類。 4. 能樂於與人分享蒐集的社區歷史。 5. 能應用文書處理系統整理資料。	

節數	學習活動設計		
	學習引導內容及實施方式 (含時間分配)	學習評量	備註
第一、二節	壹、準備活動 ~引起動機~ 1. 教師先揭示打狗鐵道故事館影片，並引導學生回想對打狗鐵道故事館的印象。 2. 師生分享搭火車的經驗。 貳、發展活動 (活動一) 打狗鐵道故事館 1. 課前準備：教師準備打狗鐵道故事館相關影片、書籍、資料。 2. 請學生閱讀文本後，思考問題。並回答。 3. 教師影片補充並歸納。 4. 學生完成學習單。 5. 教師講評與回饋。 ~第一、二節結束~	實作 報告 學生自評	
教學設備／資源： 學習單、相關影片、書籍			
第三、四節	(活動二) 哈碼星 1. 課前準備：教師準備哈碼星相關影片、書籍、資料。 2. 請學生閱讀文本後，思考問題。並回答。 3. 教師影片補充並歸納。 4. 學生完成學習單。 5. 教師講評與回饋。 ~第三、四節結束~	實作 報告 學生自評	
教學設備／資源： 學習單、相關影片、書籍			
第五~七節	(活動三) 駁二 1. 課前準備：教師準備駁二相關影片、書籍、資料。 2. 請學生閱讀文本後，思考問題。並回答。 3. 教師影片補充並歸納。 4. 學生完成學習單。 5. 教師講評與回饋。 ~第五~七節結束~	實作 報告 學生自評	

教學設備／資源：學習單、相關影片、書籍

《單元三》產業外移後的轉型

領域／科目／跨領域		彈性課程	
實施年級		五年級	總節數 共 8 節， 320 分鐘
(聚焦之)單元名稱		三、產業外移後的轉型	
設計依據			
學習重點	學習表現	2b-III-1 參與各項活動，適切表現自己在團體中的角色，協同合作達成共同目標。A1/C2 2d-III-1 運用美感與創意，解決生活問題，豐富生活內涵。A3/B3 3d-III-1 實踐環境友善行動，珍惜生態資源與環境。B1/C3	核心素養 綜-E-C2 理解他人感受，樂於與人互動，學習尊重他人，增進人際關係，與團隊成員合作達成團體目標。 綜-E-B3 覺察生活美感的多樣性，培養生活環境中的美感體驗，增進生活的豐富性與創意表現。 綜-E-C3 體驗與欣賞在地文化，尊重關懷不同族群，理解並包容文化的多元性。
	學習內容	Bc-III-1各類資源的分析與判讀。 Bd-III-2正向面對生活美感與創意的多樣性表現。 Cd-III-2人類對環境及態資源的影響。 Cd-III-4珍惜生態資源與環境保護情懷的展現。	
概念架構		導引問題	
<pre> graph TD A[三、產業外移後的轉型] --> B[(一) 前鎮漁港] A --> C[(二) 漁人碼頭、香蕉碼頭、高雄港史] A --> D[(三) 海洋探索館] </pre>		1、時代變遷下，產業外轉，高雄港的角色如何轉型？	
議題融入	議題／學習主題	【海洋教育】 B.海洋社會	
	議題實質內涵	*海 E4 認識家鄉或鄰近的水域環境與產業。	
與其他領域／科目的連結		社會	
教材來源		自編教材	
學習目標			

1. 校外教學時，能遵守團體規範。
2. 能主動蒐集並整理高雄港相關資料。
3. 能將所蒐集之資料進行分類。
4. 能樂於與人分享蒐集的社區歷史。
5. 能應用文書處理系統整理資料。
6. 能主動參與溝通與協調。
7. 能輕鬆自然的上台發表。

節數	學習活動設計		
	學習引導內容及實施方式(含時間分配)	學習評量	備註
第一、七節	準備活動： 1. 師生規劃的下列景點探訪。 活動(一) 參訪前鎮漁港(2) 活動(二) 參訪漁人碼頭、香蕉碼頭、高雄港史館(3) 活動(三) 參訪海洋探索館(2) 2. 老師引導討論旅遊時應注意事項 發展活動： 1. 實際參訪。	報告 學習札記	
教學設備／資源：學習單			
第八節	綜合活動： 1. 學生完成學習單。 2. 學生發表學習心得。 3. 教師講評與回饋。	報告 學習札記	
教學設備／資源：學習單、相關影片			

、個人省思

- 反思九年一貫與十二年國教課程綱要之課程與教學設計的轉變
- 回饋未來素養導向課程教學的規劃(500字以內)

有機會再修正主題教學內容時，可以依實際情況，規劃範圍小一點的議題，讓問題可以聚焦；多些時間給學生練習思考、討論、訪問，落實能力的養成，最後可以達到跨領域及學習遷移在其他領域學習的目標。

附錄一：評量標準與評分指引

學習目標	能輕鬆自然的上台發表。				
學習表現	綜-E-A3 規劃、執行學習及生活計畫，運用資源或策略，預防危機、保護自己，並以創新思考方式，因應日常生活情境。 綜-E-C2 理解他人感受，樂於與人互動，學習尊重他人，增進人際關係，與團隊成員合作達成團體目標。				
評量標準					
主題	表現描述	A 優秀	B 良好	C 基礎	D 普通
海報設計-高雄港區一日遊					
評分指引		口頭報告時，表達能力極佳，且態度大方。	依海報內容文字、內容、美編表現，加分。	能與小組合作，依主題，規畫適宜行程，並報告內容。	能聽出別人表達的意思，用完整的語句回答問題，達成溝通的目的。
評量工具	學習單				
分數轉換		95-100	90-94	85-89	80-84